

## Fauna



### Lasy

Na terenie Gminy Poraj **zwierzęta kręgowce** obserwowane w lasach reprezentowane są przez szereg gatunków. Na terenach przylegającym do zbiornika zaporowego kompleksu lasów spotykano **żabę trawną** (*R. temporaria*) oraz **ropuchę szarą** (*Bufo bufo*).

**Gady** reprezentowane są przez **jaszczurkę zwinną** (*Lacerta agilis*), **jaszczurkę żyworodną** (*L. vivipara*) oraz **padalca** (*Anguis fragilis*).

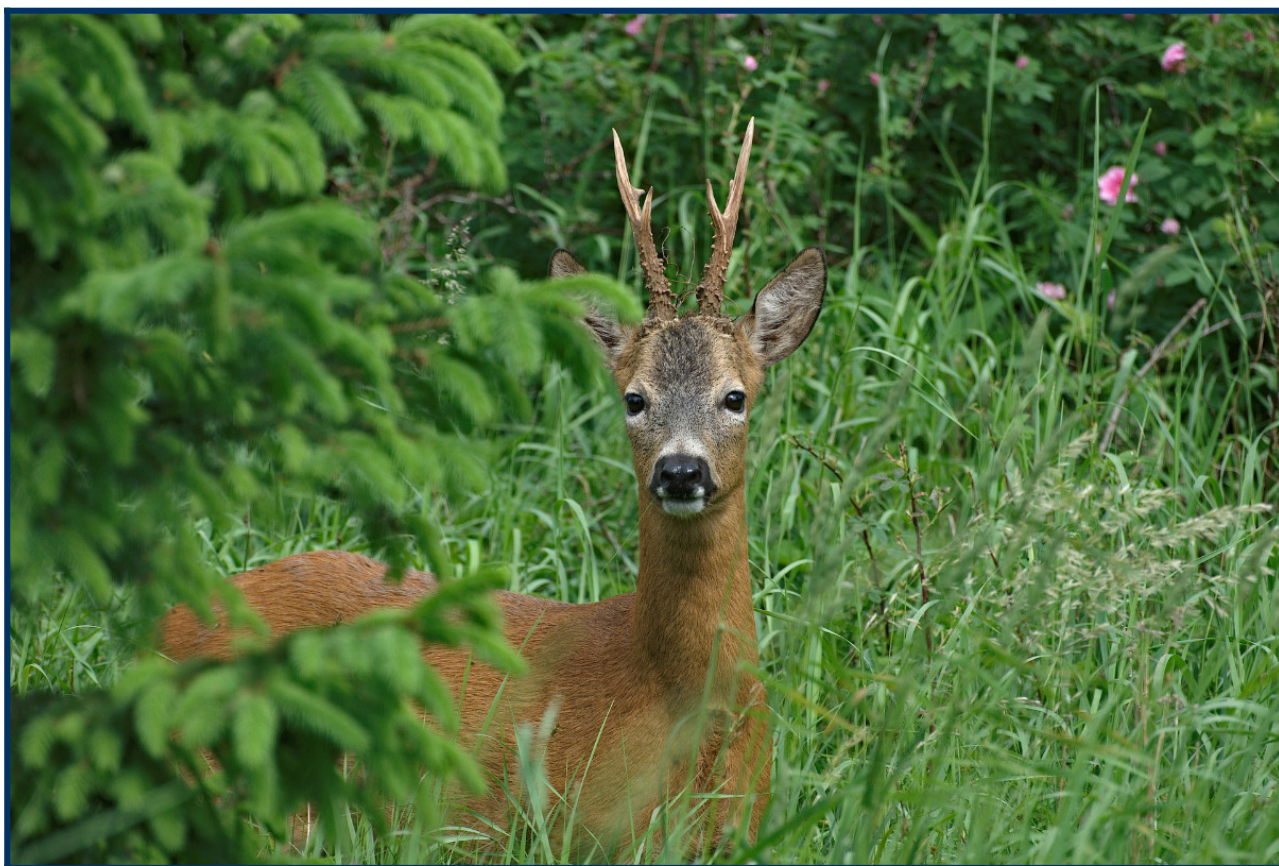
Tutejsze lasy to miejsce gniazdowania i żerowania niektórych **ptaków**. Większość z nich to gatunki leśne, ale przylatują tutaj również gatunki bardziej związane z terenami otwartymi takie jak **kowalik** (*Sitta europea*), **bogatka** (*Parus major*), **modraszka** (*P. caeruleus*), **gil** (*Pyrrhula pyrrhula*), **świstunka** (*Phylloscopus sibilatrix*), **rudzik** (*Erithacus rubecula*), **sójka** (*Garullus glandarius*), **raniuszka** (*Aegithalos caudatus*). Spotkać tutaj można **dzięcioła dużego** (*Picoides major*) i **zielonego** (*Picus viridis*). Nad obszarem lasów i graniczących z nimi terenów otwartych obserwować można polujące ptaki drapieżne, najczęściej **myszołowa zwyczajnego** (*Buteo buteo*), **jastrzębia** (*Accipiter gentilis*), a nocą i o zmierzchu **puszczyka** (*Strix aluco*), zalatują tutaj także **kruki** (*Corvus corax*).

Stałymi mieszkańcami lasów są **owadożerne** i **gryzonie**. Do pierwszej grupy zaliczyć można **ryjówkę aksamitną** (*Sorex araneus*), zaś do drugiej **nornika zwyczajnego** (*Microtus arvalis*), **nornika burego** (*M. agrestis*), **mysz leśną** (*Apodemus flavicollis*), **mysz polną** (*A. agrarius*) i **nornicę rudą** (*Clethrionomys glareolus*).

Większe **kręgowce** zachodzą w rejony graniczące ze zbiornikiem w Poraju w poszukiwaniu pokarmu oraz wypoczynku. Są to duże **ssaki parzystokopytne** (Artiodactyla): **sarna** (*Capreolus capreolus*) i **dzik** (*Sus scrofa*) oraz **drapieżne** (Carnivora): **łasica** (*Mustella nivalis*) i **lis** (*Vulpes vulpes*).

Na terenie Gminy Poraj gospodarka łowiecka prowadzona jest przez **Koła Łowieckie: Sarni Stok** (Koziegłowy), **Bekas** (Poraj) oraz **Daniel** (Wanaty). Z danych inwentaryzacyjnych z marca 2001 roku wynika, że na terenie Gminy Poraj występują takie gatunki łowne jak łośie, jelenie, sarny, dziki, lisy, jenoty, borsuki, kuny, leśne zające, bażanty i kuropatwy.

Należy podkreślić, iż lasy leżące na terenie Gminy Poraj stanowią nierozdzielalną całość i są jednym z najcenniejszych miejsc przyrodniczych.



**Sarna**

Fot.: Pixabay

## **Tereny otwarte**

Tereny otwarte zajmują największy procent obszaru Gminy Poraj. W ich skład wchodzi **uprawy rolnicze, nieużytki** oraz **łąki** o różnym charakterze. Zlokalizowane są głównie w okolicach Jastrzębia, Choronia i Gęzyna.

Obszary te zasiedlane są przez wiele gatunków **zwierząt bezkręgowych**, najczęściej pospolitych mieszkańców różnego typu zbiorowisk zielnych. Większość tutaj stanowią **stawonogi**, a wśród nich **owady**, reprezentowane przez prawie wszystkie rzędy. Jednymi z najliczniej reprezentowanych w tego typu siedliskach są **pluskwiaki równoskrzydłe** (*Homoptera*) i **różnoskrzydłe** (*Heteroptera*) oraz **prostoskrzydłe** (*Orthoptera*), **muchówki** (*Diptera*), **błonkówki** (*Hymenoptera*) i **chrząszcze** (*Coleoptera*).

Drugą, co do liczebności grupą są **pająki**, budujące sieci łowne jak i polujące aktywnie.

Spotykamy tu również typowe dla tych obszarów **ptaki**. Jednym z najbardziej charakterystycznych gatunków związanych z siedliskami otwartymi to **skowronek polny** (*Alauda arvensis*). Gniazdują tu również ptaki takie jak np. **czajki** (*Vanellus vanellus*), **pliszki siwe** (*Motacilla alba*) czy **kuropatwy** (*Perdix perdix*). W poszukiwaniu żeru zalatują na pola **kawki** (*Corvus monedula*), **gawrony** (*Corvus frugilegus*), **bociany białe** (*Ciconia ciconia*), **pustułki** (*Falco tinnunculus*).

**Ssakami** terenów otwartych są **zające szaraki** (*Lepus europeas*). Spotykamy tu **gryzonie** (*Rodentia*) i **owadożerene** (*Insectivora*). Na polach pojawiają się **sarny** (*Capreolus capreolus*). Najpospolitszymi ssakami

terenów otwartych to **myszy polne** (*Apodemus agrarius*) i **polniki** (*Microtus arvalis*) wyrządzające niekiedy szkody w uprawach.



**Zając szarak**  
Fot.: Pixabay

## Zbiornik wodny w Poraju

**Zbiornik zaporowy na Warcie** powstał w roku 1978. Do niedawna właścicielem zbiornika była Huta Częstochowa, lecz od końca 2000 r. administrowanie obiektem powierzono RZGW w Poznaniu. Głównym celem budowy zbiornika było zapewnienie stałego poboru wody dla Huty poprzez wyrównywanie przepływów Warty.

Zapora zlokalizowana jest w odległości 44 km od źródeł rzeki, zamykając zlewnię o powierzchni 389 km<sup>2</sup>. Eksploatacja zbiornika polega na wykorzystywaniu wody zgromadzonej w misie o pojemności 3 mln m<sup>3</sup> przy rzędnej piętrzenia 271,7 m n.p.m. do 19,6 mln m<sup>3</sup> przy tzw. normalnym poziomie piętrzenia na wysokości 277 m n.p.m. Maksymalna objętość zatrzymanej wody może wynieść 25,1 mln m<sup>3</sup>.

Długość zbiornika wynosi 4,92 km, szerokość średnia 1,01 km, długość linii brzegowej 15 km, głębokość maksymalna to 13 m.

Gospodarka zarybieniowa prowadzona przez **Zarząd Okręgu PZW Częstochowa** (lata 1997-1999) nastawiona była na popieraniu wiodącego gatunku drapieżnego jakim jest **sandacz**. Gatunek ten zajął miejsce **szczupaka**, którego obsada zmniejszyła się wraz ze zmniejszaniem się strefy roślinności w zbiorniku. Zarybienia gatunkami preferującymi strefy zbiornika o silnym zarastaniu (**lin, karaś**) dostosowane są do warunków zbiornika. Główną obsadę stanowi **leszcz, sandacz, płoć, okoń, szczupak**, oprócz nich spotkać tutaj można **karasia zwyczajnego, płoć, lina, karpia**,

**suma, amura, pstrąga potokowego, miętusa, jazia, wzdręę, węgorza.**

Wśród **ślimaków** bytuje tu **śluziarka stawowa** (*Lymnea stagnalis*) i **zatozeczek rogowy** (*Planorbarius corneus*), a także **zatozczka pospolitego** (*Planorbis planorbis*). Inne grupy **bezkęgowców** reprezentują m.in. **pierścienice** (*Annelida*), z których wymienić można **pijawkę** (*Hirudinea*): **rybią** (*Piscicola geometra*) oraz **końską** (*Haemopsis sanguisuga*). Ponieważ dno jest tutaj muliste, spotykamy również **skąposzczęty** (*Oligocheta*) z rodzaju **rurecznik** (*Tubifex tubifex*).

Na powierzchni wody obserwować można **pluskwiaki** różnoskrzydłe takie jak **nartniki** (*Gerrida*), czy **pluskolce** (*Notonecta spp.*). Na dnie zbiornika występuje **płoszczyca** (*Nepa cinerea*). Bogaty występuje tu skład gatunkowy **chrząszczy wodnych** oraz **larw ważek** m.in. jedne z największych polskich **chrząszczy**, drapieżne **pływaki żółto-brzeżki** (*Ditiscus marginalis*).

Na powierzchni wody, przy brzegach występują **chrząszcze z rodziny krętakowatych** (*Gyrinidae*). Płytkie, zarośnięte roślinnością brzegi zatok, oczek wodnych i kanałów na obszarze "styku" zbiornika i lasów są miejscem rozmnażania i występowania kilku gatunków **płazów**. Występują tu gatunki chronione takie jak **traszka zwyczajna**, **traszka grzebieniasta**, **ropucha szara**, **ropucha zielona**, **żaba trawna** oraz **rzekotka drzewna**, a także objęte częściową ochroną **żaba jeziorkowa**, **żaba śmieszka** i **żaba wodna**.

Na zbiorniku gniazdują **łyski**, zaś z ptaków związanych ze zbiorowiskiem szuwarowym stwierdzono obecność **łozówki** i **trzcinniczka** ponadto znajdują się tu **bażanty**, **kosy**, **sroki**, **dzwońce**, **świstunki**, **modraszki** i **bogatki**.

Okolice zbiornika są terenem występowania **piżmaka amerykańskiego**, **jeży**, **łasicy** oraz stosunkowo licznej populacji **ryjówki aksamitnej**.

Zbiorniki wodne i trzciniowiska przylegające do "ściany" lasów zapewniają warunki bytowania wielu **zwierzętom bezkręgowym**. Rozwijają się tutaj larwy i występują owady dorosłe związane z tego typu środowiskiem, a więc **ważki** (z rodzajów szablak, żagnica, ważka, pałątka), **nartniki** i **pluskolce** (należące do pluskwiaków różnoskrzydłych) oraz kilka gatunków chrząszczy wodnych z największym ich przedstawicielem na badanym obszarze – **pływakiem żółto-brzeżkiem**.



**W Zbiorniku Poraj można złowić wiele ryb, min. sandacza**

*Fot.: Vladimir Vitek, www.medianauka.pl*

## **Dolina Warty**

W kształtowaniu walorów przyrodniczych Gminy Poraj jednym z ważniejszych miejsc jest, wraz ze zbiornikiem zaporowym, **dolina Warty**, a szczególnie sama rzeka wraz z roślinnością nadbrzeżną. Płyne ona w południowo-zachodniej części gminy stanowiąc zarazem jej granicę z częścią Gminy Koziegłowy oraz, po opuszczeniu zbiornika zaporowego, fragment granicy z Gminą Kamienica Polska.

W latach siedemdziesiątych silne zanieczyszczenie powodowane ściekami Zawiercia i Myszkowa całkowicie zniszczyło ichtiofaunę tego odcinka. Lata dziewięćdziesiąte przyniosły znaczną poprawę warunków oraz przywrócenie rzecze różnych gatunków ryb.

Rzeka na omawianym odcinku jest terenem tarliska ryb ze zbiornika. Stwierdzono tutaj obecność **płoci, leszcza, krąpia, szczupaka**.

Najbardziej malowniczy oraz najatrakcyjniejszy pod względem przyrodniczym, jest fragment rzeki od ujścia do Zalewu Porajskiego w kierunku Żarek. Na odcinku tym rzeka miejscami jest nieco rozlana, co pozwala na tworzenie się trzcinowisk i podmokłych zarośli nadbrzeżnych. **Rozlewiska** są terenem tarlisk większości występujących w zbiorniku zaporowym gatunków ryb. W przypadku gatunków popieranych przez ZO PZW (płoc, lin) stanowią ważne ogniwo w zachowaniu ich populacji na prawidłowym poziomie.

Ze względu na charakter zbiorowisk roślinnych oraz bezpośrednie sąsiedztwo zbiornika zaporowego, obserwujemy

tutaj szczególne bogactwo **awifauny**, zaś pola uprawne i bliskość kompleksu leśnego ciągnącego się po stronie wschodniej zapewniają dogodne warunki, zarówno siedliskowe jak i zdobywania pokarmu, praktycznie dla wszystkich większych kręgowców występujących na terenie gminy. Często obserwować można tutaj **sarny**, **dziki** i **zające**. Z drobnych drapieżników spotyka się **łasicę łąską**, **gronostaja**, **kunę leśną** i **tchórza**. Z ptaków łownych pospolity jest **bażant** oraz **kuropatwa**. Często obserwować także można przelatujące **kormorany**, **mewy śmieszki** i **zwyczajne**, **rybitwy zwyczajne** i wiele innych ptaków wodnych.

Na pobliskich łąkach i nad polami uprawnymi obserwować można **czajki** (*Vanellus vanellus*), **skowronki** (*Alauda arvensis*) oraz **pliszki siwe** (*Motacilla alba*) i **żółte** (*Motacilla flava*). Nad gęsto zarośniętymi brzegami rzeki swoje siedliska takie gatunki jak **łozówka** (*Acrocephalus palustris*), **cierniówka** (*Sylvia communis*), **trznadel** (*Emberiza citrinella*), czy **zaganiacz** (*Hippolais icterina*). W zaroślach porastających brzegi rzeki zakładają gniazda **remizy** (*Remiz pendulinus*), **raniuszki** (*Aegithalos caudatus*), **kosy** (*Turdus merula*) i **kwiczoły** (*Turdus pilaris*) oraz wiele innych drobnych gatunków ptaków śpiewających.

Nad brzegami rzeki żyje szereg interesujących gatunków drobnych **ssaków**. Stwierdzono tu obecność przedstawicieli owadożernych (*Insectivora*): **ryjówki malutkiej** (*Sorex minutus*) i **aksamitnej** (*S. araneus*), **rzęsorka rzeczka** (*Neomys fodiens*) oraz **jeża** (*Erinaceus concolor*) i **kreta** (*Talpa europea*). Wszystkie wymienione gatunki są prawnie chronione.

W dolinie występuje też wielu przedstawicieli **gryzoni** m. in. **piżmak** (*Ondatra zibethica*) oraz **karczownik ziemnowodny** (*Arvicola terrestris*), są one związane ze zbiorowiskami ziemnowodnymi. Innymi spotykanymi tu gryzoniami są: **nornik zwyczajny** (*Microtus arvalis*), **nornica ruda** (*Clethrionomys glaeolus*), **mysz domowa** (*Mus musculus*), **mysz leśna** (*Apodemus flavicollis*), **mysz zaroślowa** (*Apodemus sylvaticus*) oraz **szczur wędrowny** (*Rattus norvegicus*).

**Rybostan** tego odcinka tworzą głównie **leszcz** (*Abramis brama*), **plóć** (*Rutilus rutilus*), **krąp** (*Blicca bjoerkna*) **lin** (*Tinca tinca*), **okoń** (*Perca fluviatilis*), **karaś srebrzysty** (*Carassius auratus gibelio*), oraz **słonecznica** (*Leucaspius delineatus*). W rzece występują również: **szczupak** (*Esox lucius*).

**Bezkęgowce** spotykane w środowiskach wodnych omawianego terenu to: **zatoczek pospolity** (*Planorbis planorbis*), **blotniarka stawowa** (*Lymnea stagnalis*).

Wśród **owadów** wymienić można pluskwiaki różnoskrzydłe takie jak **nartniki** (*Gerridae*), **plószczycy** (*Nepa cinerea*) czy **pluskolce** (*Notonecta spp.*). Stosunkowo bogaty jest skład gatunkowy **chrząszczy wodnych** oraz **larw ważek**. Występują tu m.in. **pływaki żółtobrzeżki** (*Ditiscus marginalis*). Na powierzchni wody, przy brzegach, występują **chrząszcze z rodziny krętakowatych** (*Gyrinidae*).

Wśród **płazów** spotykanych w omawianym odcinku doliny Warty spotkać można **traszkę zwyczajną** (*Triturus vulgaris*), **rzekotkę drzewną**, **ropuchę szarą** i **żabę trawną**. W zaroślach nadrzecznych występują często **ślimaki** z rodzaju **bursztyнка** (*Succinea*), **ślimak zaroślowy** (*Arianta arbustorum*), **wstężyk** (*Cepea*) oraz **ślinik** (*Arion*) i **pomrowik** (*Deroceras*).

Pospolitymi gatunkami **motyli** są: **latolistek cytrynek** (*Gonopteryx rhamni*), **rusałka pawik** (*Inachis io*), **rusałka admirał** (*Vanessa atalanta*), **rusałka pokrzywnik** (*Agrias urticae*), **zorzynek rzeżuchowiec** (*Anthocharis cardamines*), **nastrosz topolowiec** (*Laothoe populi*), czy **niedźwiedziówka nożówka** (*Arctia caja*). Czasami spotkamy tu **motyle polskie**, **rusałki żałobniki** (*Nymphalis antiopa*), **motyl trociniarka czerwica** (*Cossus cossus*). Spotkamy tu także **ważki z rodzaju świtezianka** (*Caleopteryx*) oraz duże **ważki różnoskrzydłe z rodzajów żagnica** (*Aeschna*), **ważka** (*Libellula*), czy **szablak** (*Sympetrum*).



**Kuropatwa zwyczajna**

Fot.: Marek Szczepanek, wikipedia.pl

### **Siedliska sztuczne (antropogeniczne)**

Środowisko przyrodnicze Gminy Poraj jest w znacznym stopniu przekształcone przez człowieka. Znajduje to odzwierciedlenie w składzie gatunkowym występujących tu zwierząt, z których większość to gatunki synantropijne lub występujące w siedliskach silnie przekształconych.

Wśród **form synantropijnych** są zarówno nasze gatunki rodzime, jak i obce naszej faunie, które zasiedliły Europę dzięki człowiekowi. Przykładem takim są np. **szczury wędrowne** (*Rattus norvegicus*), **mysz domowa** (*Mus musculus*), **wróbel domowy** (*Passer domesticus*), czy **gołąb domowy** (*Columba livia*).

Gatunki rodzime, które doskonale dostosowały się do życia w stworzonych przez człowieka warunkach to m.in. **jerzyki** (*Apus apus*), **jaskółki oknówki** (*Delichon urbica*) czy **dymówki** (*Hirundo rustica*). Ptaki te tak dalece upodobały sobie osiedla ludzkie, iż są bardzo rzadko spotykane gdzie indziej, a gniazda zakładają praktycznie wyłącznie w różnego typu budowlach.

Pospolitymi zwierzętami na terenie Gminy są również **kawki** (*Corvus monedula*), **sroki** (*Pica pica*), **kosy** (*Turdus merula*), **gawrony** (*Corvus frugilegus*), **wróble** (*Passer domesticus*), czy **szpaki** (*Sturnus vulgaris*). Niektóre z ptaków zamieszkują zarówno tereny miejskie, jak i obszary leśne. Do takich należy m.in. **pustułki** (*Falco tinnunculus*). W szczelinach starych domów, ruinach czy popękanych murach gniazdują **kopciuszki** (*Phoenicurus ochruros*). W okresie zimowym w pobliżu osiedli ludzkich przylatują zarówno okoliczne ptaki leśne (**dzwońce, czyże, kulczyki, mysikróliki, kwiczoły**), jak również przybysze z północy Europy takie jak **gile, gawrony, czy kawki**. Gatunki te gniazdują na naszym terenie lecz na okres zimy przylatują do nas dodatkowo inne osobniki, z północy.

Osobną grupą na terenie Gminy są zwierzęta zasiedlające ogrody oraz inne rodzaje zieleni urządzonej. Bezkręgowce reprezentowane są przez **ślimaki** takie jak: **ślinik** (*Arion rufus*), **pomrów wielki** (*Limax maximum*), **ślimak zaroślowy** (*Arianta arbustorum*), **ślimak winniczek** (*Helix pomatia*), czy niektóre gatunki **wstężyków** (*Cepea*). W ogrodach licznie występują ptaki. Najczęstszymi mieszkańcami są tu **sikory** (*Parus*), **sójki** (*Garrulus glandarius*), **szpaki** (*Sturnus vulgaris*), **zięby** (*Fringilla coelebs*) oraz **kosy** (*Turdus merula*).



**Czyż zwyczajny**

Fot.: Martin Mecnarowski (<http://www.photomecan.eu/>), Wikipedia